



產業經濟統計簡訊《446》

便利商店 2023 年營業額再創新猷

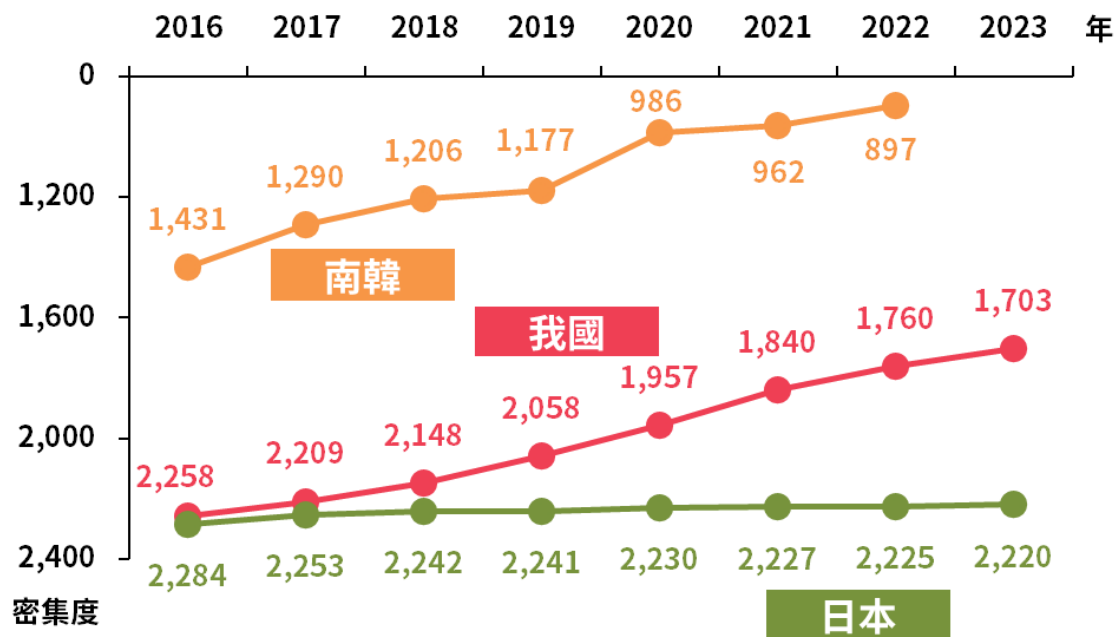
- 1. 便利商店受惠展店速度加快，挹注營業額持續創高：**便利商店藉由門市普及，民生用品種類眾多、24小時全年無休及服務多元化等特點，隨時提供消費者多樣且便利的購物選擇，已成為國民生活中重要一環，近年更隨消費者需求，發展各式複合店型、增加行銷活動頻次與強化支付便利性，推升便利商店營業額攀升至2023年4,126億元，連續14年創新高，單店營業額突破3千萬元，近4年更在加快展店速度、深耕會員生態圈，以及聯名合作製造話題，吸引嘗鮮族群下，平均成長(2020-2023年)5.6%，表現優於疫情前4年(2016-2019年)之4.1%。
- 2. 我國便利商店密集度高於日本，次於南韓：**隨業者積極展店，我國便利商店數逐年攀升，根據流通快訊統計，2023年12月底達13,706家，平均每1,703人就有1間便利商店；南韓亦競相展店，2022年便利商店數57,617家，平均每897人就有1間便利商店，密集度高於我國；日本受高齡化及少子化因素影響，放慢展店速度，近7年維持在5.6萬家上下，2023年平均每2,200人擁有1間便利商店，密集度居第三。
- 3. 業者積極投入鮮食新品開發，帶動食品類銷售占比逐年攀升：**觀察便利商店商品銷售結構，以飲料、菸酒類占比約6成最高，惟近年來便利商店積極推出各式聯名食品，提升消費者嘗鮮的意願，加以在民眾健康意識抬頭下，引進多項保健食品銷售，推升食品業績持續躍升，食品類占營收比率更從2016年之25.4%上升至2022年之31.9%，增加6.5個百分點，占比上升幅度居各類貨品之冠，進而壓縮飲料、菸酒類占比呈現下滑態勢。
- 4. 淡旺季分明，銷售旺季集中在1月及7-8月：**就近5年各月營收觀察，除2021年因國內三級警戒施行，營收走勢異於常態外，之後隨疫情影響式微，民眾生活回歸常軌，營收逐步回歸常態之淡旺季，前三大銷售旺季集中於1月及7-8月，其中1月因布局圍爐商機，7-8月為暑假出遊、高溫體感商機，皆為推升營收高峰之主因。

表1 便利商店營業額及店數

| | 營業額 (億元) | 年增率 (%) | 店數 (家) | 年增率 (%) | 單店營業額 (百萬元) |
|-------|-------------|------------|-----------|------------|----------------|
| | 2016年 | 2,941 | 4.2 | 10,413 | 1.0 |
| 2017年 | 3,027 | 2.9 | 10,662 | 2.4 | 28.39 |
| 2018年 | 3,217 | 6.3 | 10,976 | 2.9 | 29.31 |
| 2019年 | 3,316 | 3.1 | 11,465 | 4.5 | 28.93 |
| 2020年 | 3,610 | 8.9 | 12,049 | 5.1 | 29.96 |
| 2021年 | 3,614 | 0.1 | 12,752 | 5.8 | 28.34 |
| 2022年 | 3,821 | 5.7 | 13,252 | 3.9 | 28.83 |
| 2023年 | 4,126 | 8.0 | 13,706 | 3.4 | 30.10 |

資料來源：經濟部統計處按月「批發、零售及餐飲業動態調查」、流通快訊

圖1 臺、日、韓便利商店密集度比較



資料來源：流通快訊、內政部、南韓統計局、日本產業經濟省、日本統計局

說明：1. 密集度=各國年中人口/便利商店店數

2. 韓國目前僅公布到2022年便利商店店數

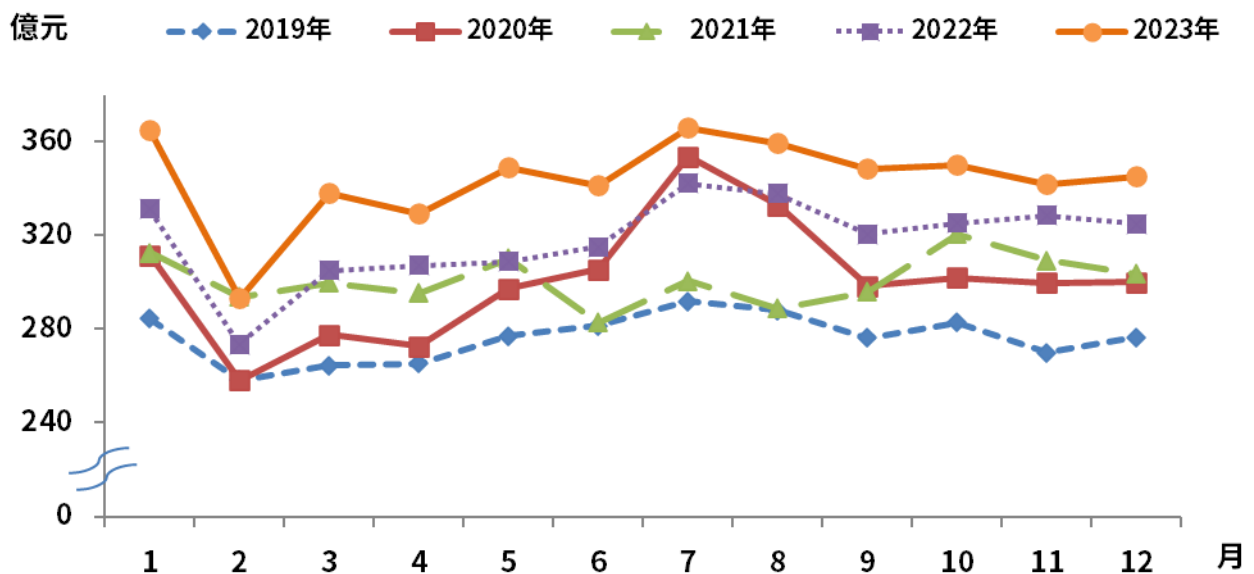
表2 便利商店商品銷售占比

單位:%

| | 總計 | 飲料、 菸酒類 | 食品類 | 藥品及化粧 清潔用品 | 資通訊產品 | 文教及娛樂 用品 | 家庭器具 及用品 | 其他 |
|----------------------|-------|------------|------|---------------|-------|-------------|-------------|------|
| 2016年 | 100.0 | 66.4 | 25.4 | 1.2 | 0.002 | 3.4 | 0.6 | 3.0 |
| 2017年 | 100.0 | 66.1 | 25.9 | 2.1 | 1.2 | 1.8 | 0.8 | 2.1 |
| 2018年 | 100.0 | 65.1 | 29.1 | 2.4 | 0.0 | 2.8 | 0.2 | 0.4 |
| 2019年 | 100.0 | 63.3 | 30.6 | 2.4 | 1.2 | 1.2 | 0.2 | 1.2 |
| 2020年 | 100.0 | 63.1 | 29.7 | 3.3 | 1.2 | 1.5 | 0.3 | 0.9 |
| 2021年 | 100.0 | 61.2 | 30.7 | 3.0 | 2.0 | 1.3 | 0.7 | 1.1 |
| 2022年 | 100.0 | 59.9 | 31.9 | 3.3 | 2.0 | 1.4 | 0.5 | 1.0 |
| 2022年較2016年 增減百分點 | - | -6.5 | 6.5 | 2.1 | 2.0 | -2.0 | -0.1 | -1.9 |

資料來源：經濟部統計處按年「批發、零售及餐飲業經營實況調查」

圖2 便利商店營業額淡旺季走勢圖



資料來源：經濟部統計處按月「批發、零售及餐飲業動態調查」

發言人：經濟部統計處 黃副處長偉傑
 聯絡電話：(02)23212200#8500
 電子郵件信箱：wjhuang2@moea.gov.tw

業務聯絡人：經濟部統計處 邱科長熾燁
 聯絡電話：(02)23212200#8513
 電子郵件信箱：yychiou@moea.gov.tw

撰稿人：經濟部統計處 李宥勳研究員