

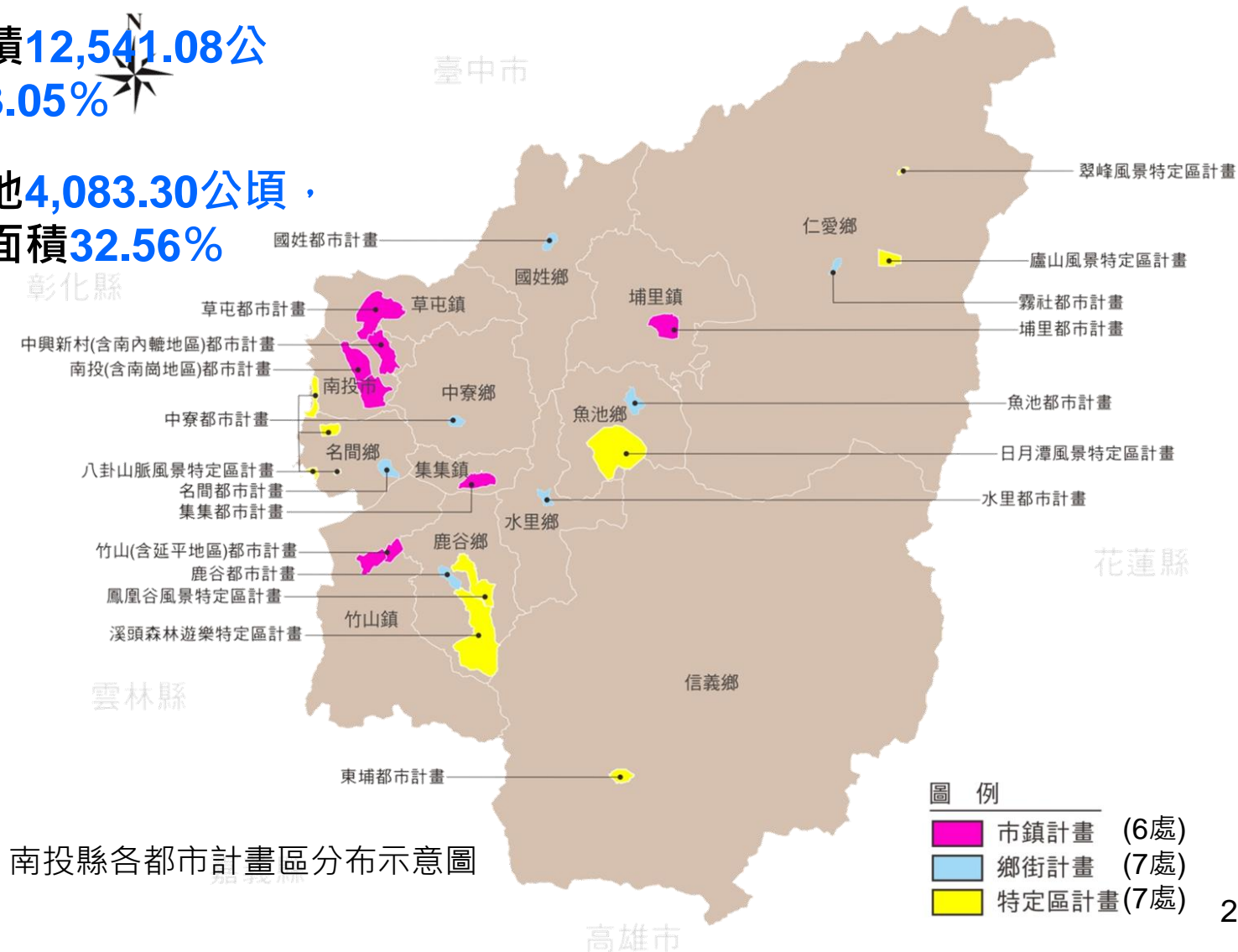


南投縣社會、經濟 環境分析



大南投都市計畫概述

- 南投縣面積**4,106.44**平方公里
- 都計區總面積**12,541.08**公頃，佔全縣**3.05%**
- 都市發展用地**4,083.30**公頃，佔都計區總面積**32.56%**



南投縣各都市計畫區分布示意圖

都市計畫概況(6市鎮計畫,6鄉街計畫,7特定區計畫)



計畫性質	計畫區簡稱	計畫面積 (公頃)	計畫人口 (人)	計畫年期 (年)	擬定或通盤檢討情形				備註
					超過五年 未辦理通檢	甫完成 通檢	審議中	規劃中	
市鎮計畫	南投(含南崗地區)	1,273.02	100,000	115			■		二階部都審議中
	中興新村	709.39	31,000	110		■			
	埔里	569.95	65,000	100				■	
	草屯	1,230.15	65,000	115		■			
	竹山(含延平地區)	682.51	39,500	110		■			
	集集	424.43	20,000	110		■			
鄉街計畫	名間	240.02	11,000	115		■			
	鹿谷	237.00	9,000	89			■		部都審議中
	中寮	135.92	6,500	100	■				
	魚池	291.62	8,000	115		■			
	國姓	153.09	8,000	100	■				
	水里	156.64	20,000	100			■		部都審議中
	霧社	101.46	3,000	100	■				
特定區計畫	日月潭	1,912.04	6,500	115		■			
	鳳凰谷	668.77	5,000	110		■			
	八卦山脈	633.30	15,100	100				■	
	翠峰	39.23	0	100	■				
	溪頭	2,579.77	2,000	110		■			
	東埔	226.79	1,600	89			■		部都審議中
	廬山	275.98	0	110		■			
合計		12,541.08	416,200	—					

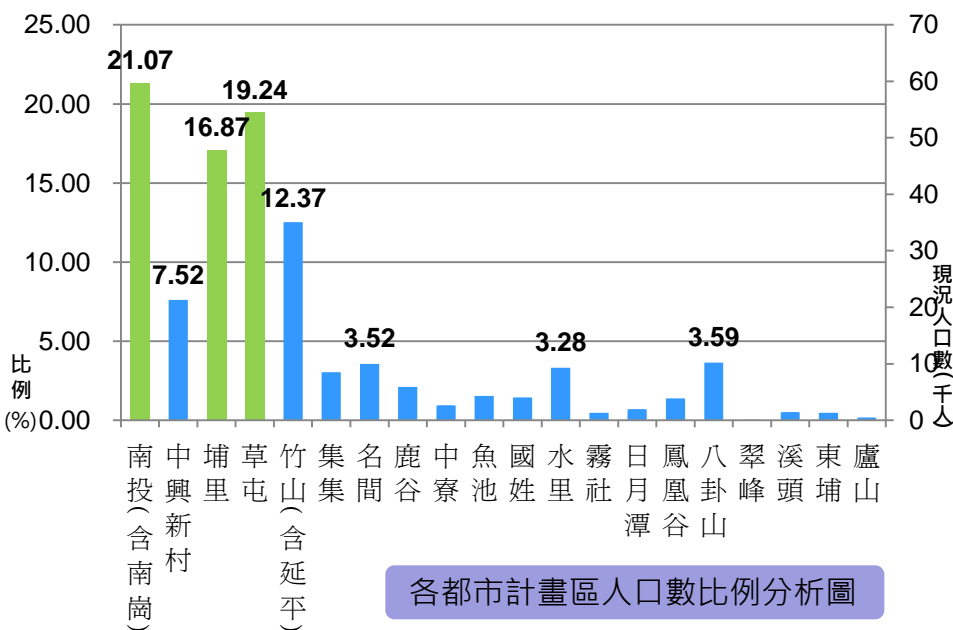
各都市計劃區人口發展：



-依都計法規定和配合各鄉鎮市發展作都計一般通檢

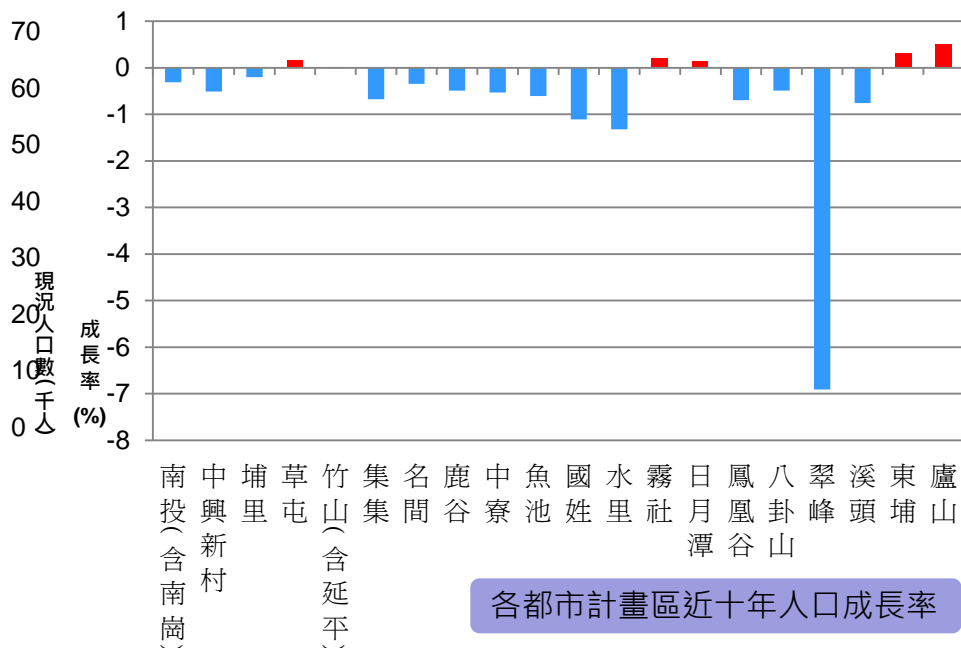
■ 各都計區人口分布

1. 104年全縣總人口數50.9萬人；都計區人口為28.3 萬人，都市化人口占55.6%
2. 人口主要分布於：南投(含南崗)、草屯及埔里都市計畫區，三區人口占都計區總人口57%



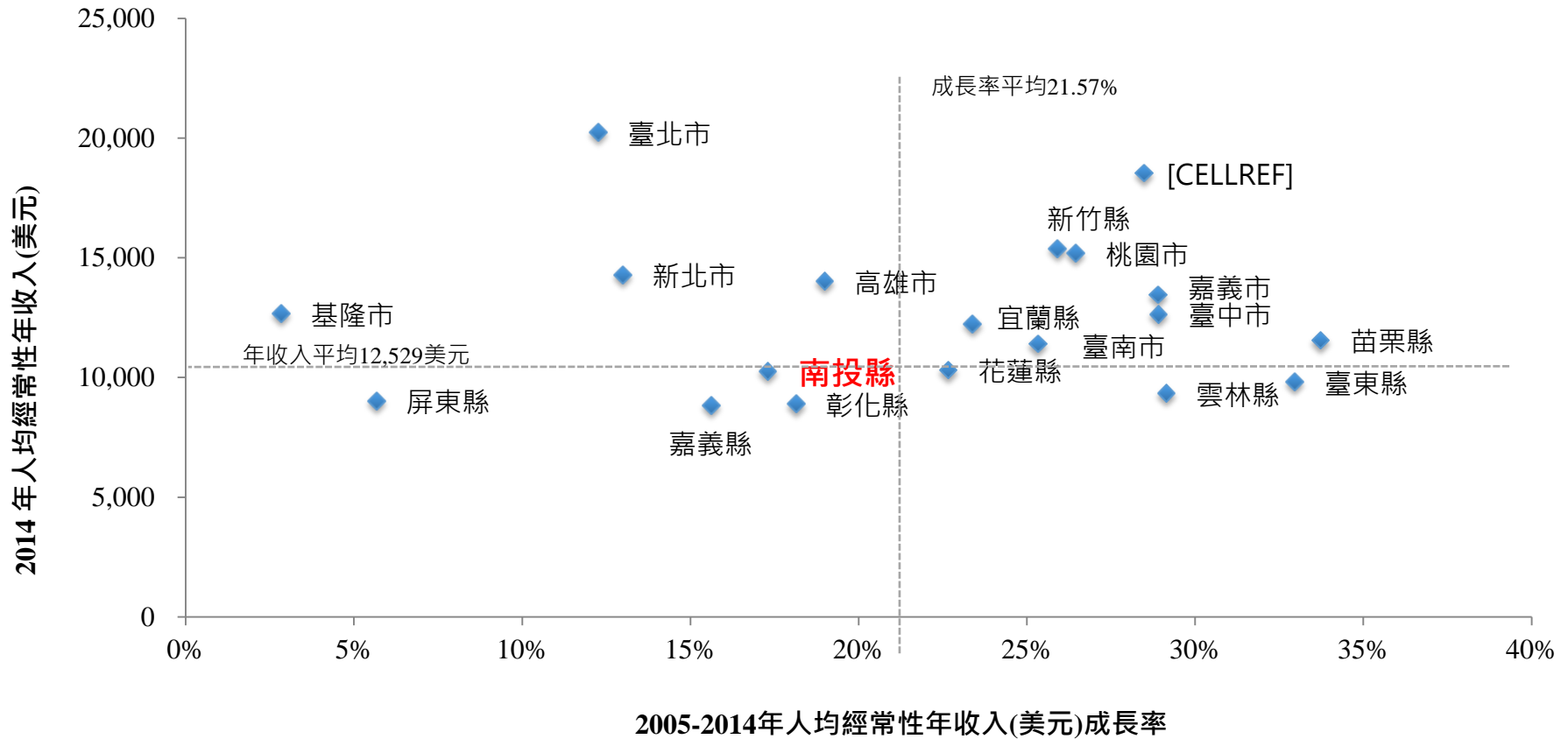
■ 各都計區人口成長

1. 各都市計畫區近十年平均人口成長率呈現負成長(-0.27%)，除草屯、霧社、日月潭、東埔、廬山計畫區呈正成長外，其他地區均呈負成長
2. 上述五處及埔里、竹山(含延平)等計畫區之人口成長率高於全縣平均值
3. 翠峰、水里、國姓為人口流失最嚴重地區



南投縣社會環境特性-總體經濟：

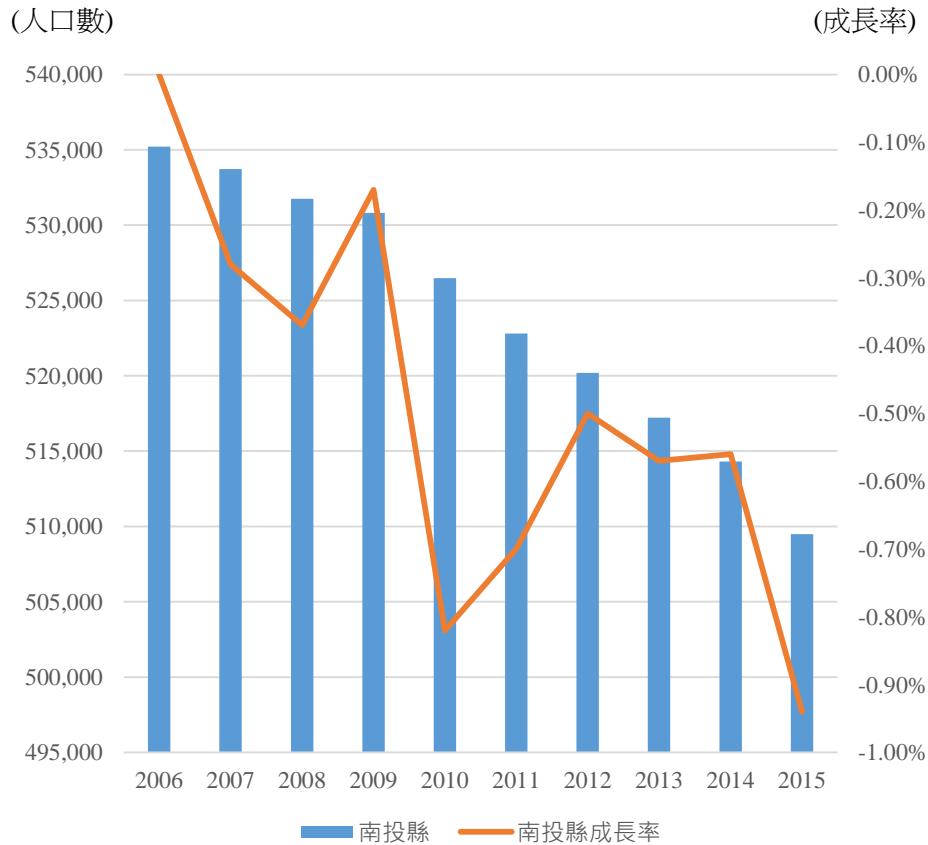
南投縣2014年人均經常性年收入為10,254美元，2005到2014年十年成長率17.30%



註：人均經常性年收入(美元)=戶籍登記戶量/平均每戶全年經常性收入
資料來源：依中華民國統計資訊網縣市重要統計指標查詢系統資料計算

南投縣社會環境特性-人口數量：

南投縣2015年戶籍登記人口數為509,490人，占臺灣人口2.19%，成長率為-0.94%

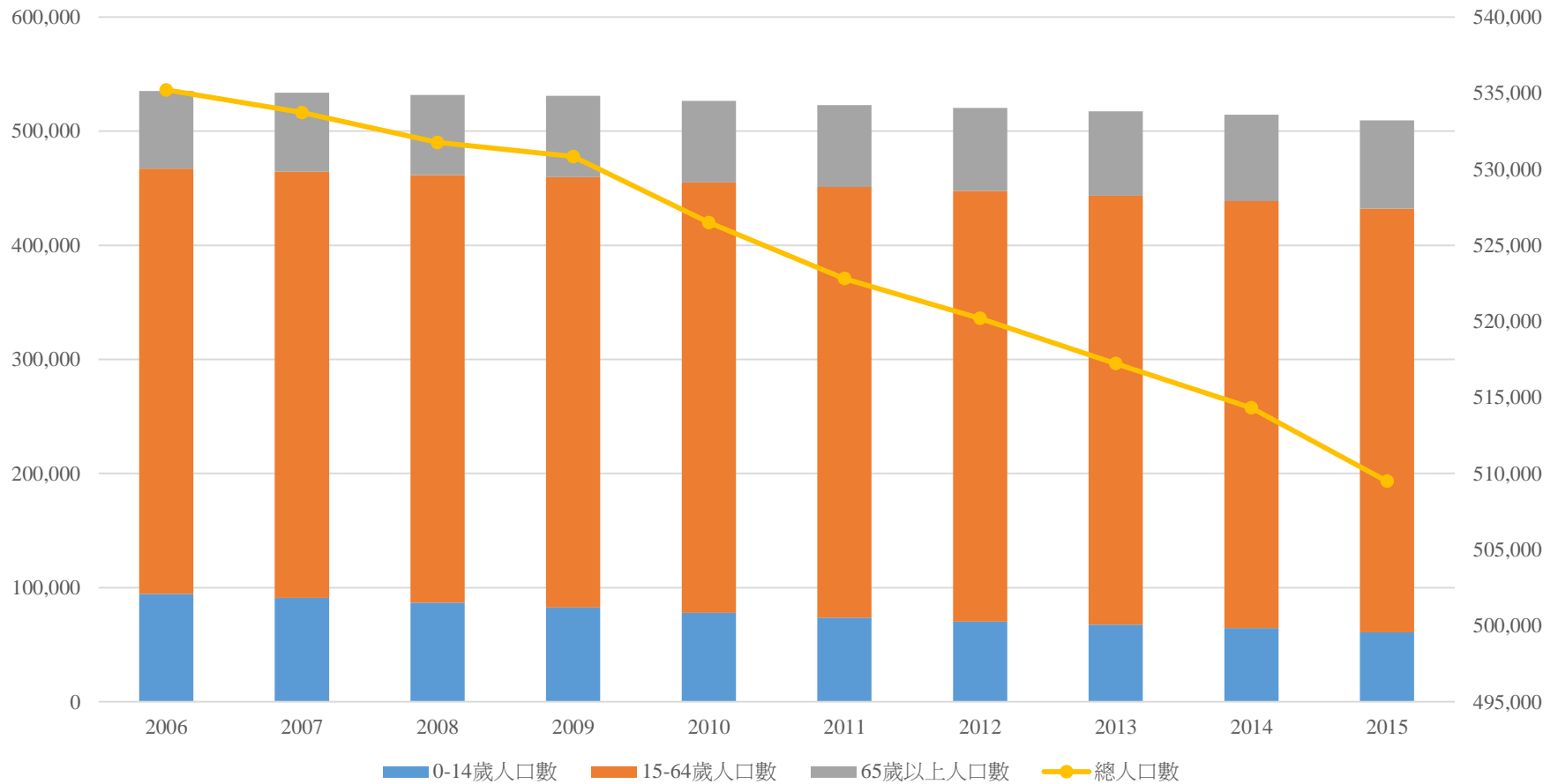


年度	臺灣地區	臺灣地區成長率	南投縣	南投縣成長率	南投縣占全臺百分比
2006	22,698,465	--	535,205	--	2.36%
2007	22,774,477	0.33%	533,717	-0.28%	2.34%
2008	22,849,398	0.33%	531,753	-0.37%	2.33%
2009	22,919,840	0.31%	530,824	-0.17%	2.32%
2010	22,957,897	0.17%	526,491	-0.82%	2.29%
2011	23,013,766	0.24%	522,807	-0.70%	2.27%
2012	23,092,558	0.34%	520,196	-0.50%	2.25%
2013	23,140,239	0.21%	517,222	-0.57%	2.24%
2014	23,191,766	0.22%	514,315	-0.56%	2.22%
2015	23,244,424	0.23%	509,490	-0.94%	2.19%

資料來源：依中華民國統計資訊網縣市重要統計指標查詢系統資料計算

南投縣社會環境特性-人口結構：

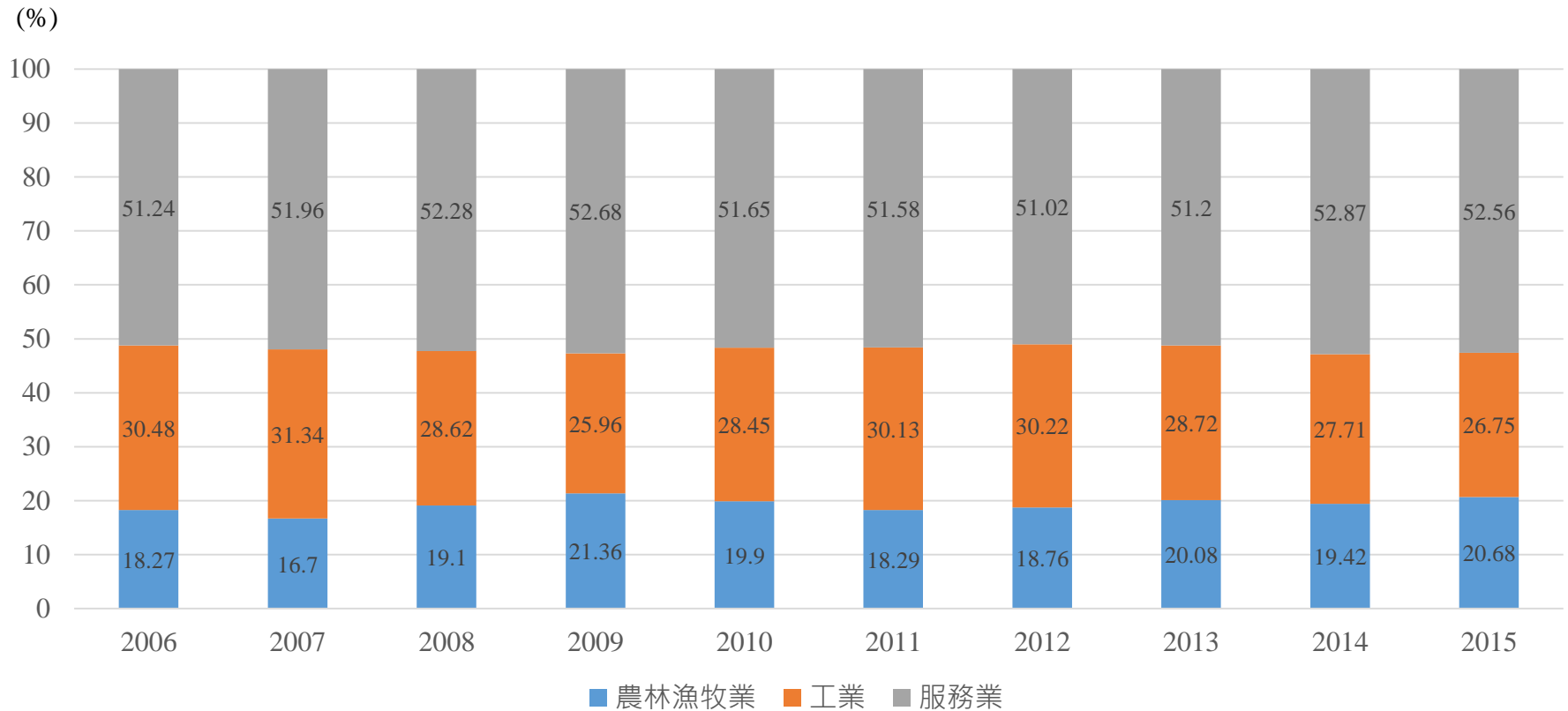
南投縣近十年65歲以上人口比例逐年增加



資料來源：依中華民國統計資訊網縣市重要統計指標查詢系統資料計算

南投縣社會環境特性-產業結構：

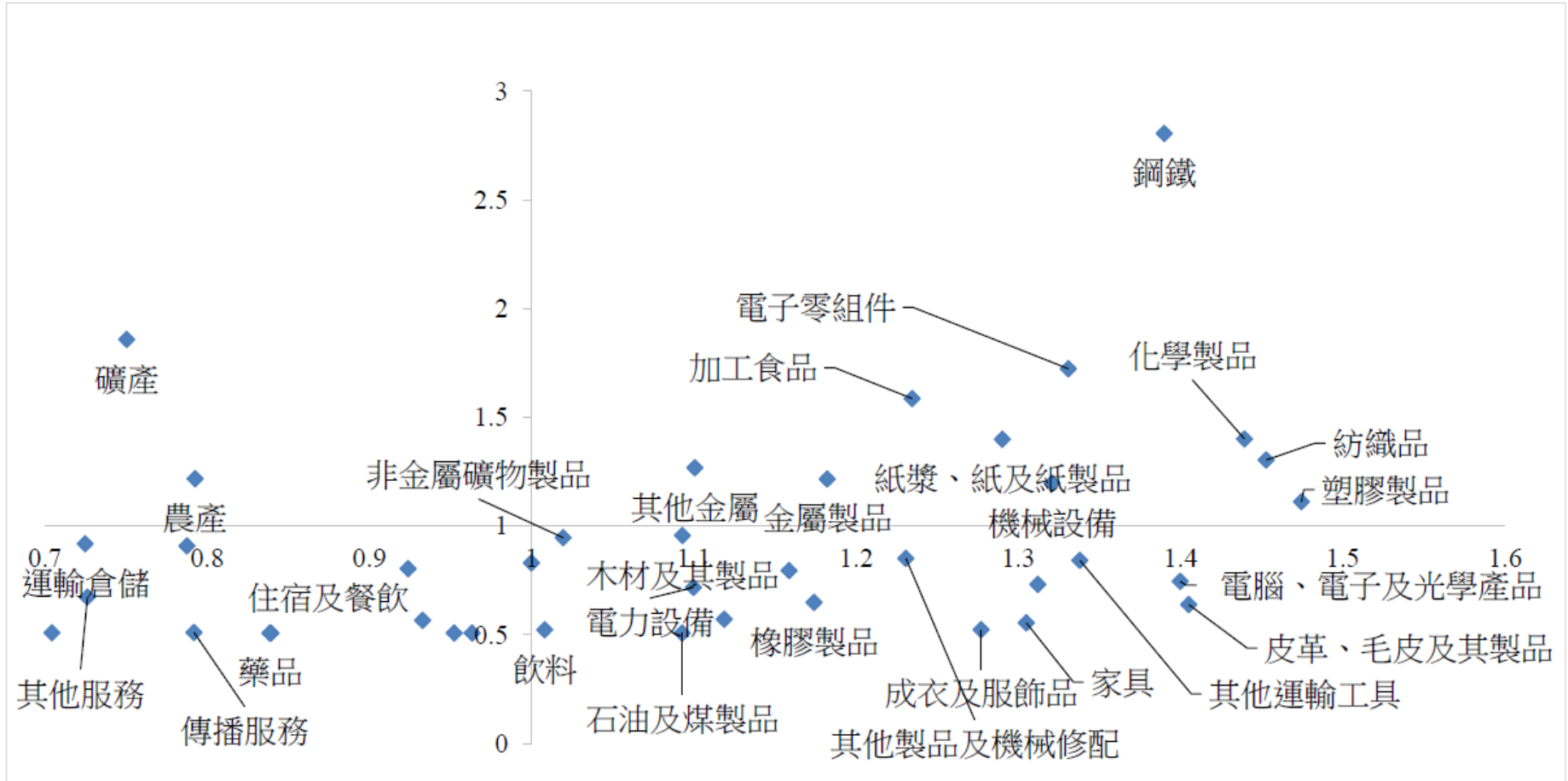
南投縣2006-2015年產業結構變化不大，農林漁牧業、工業與服務業占比，約為21%、27%與52%，其農林漁牧業比例較臺灣其他縣市高(且農業就業人口占比遠高於全臺平均)，顯示農業在南投縣能佔一定重要性，不得偏廢



資料來源：依中華民國統計資訊網縣市重要統計指標查詢系統資料計算

南投縣社會環境特性-產業群聚：

經感應度(Sensitivity)及影響度(Dispersion)分析，南投縣對區域而言最重要的關鍵性產業為塑膠製品、化學製品及鋼鐵



資料來源：依財政部財政統計資料庫2015年資料計算

南投縣社會環境特性-產業群聚：

在產業創新力部分，本研究使用銷售技術金額區位商數、購買技術金額區位商數、研發投入金額區位商數、研發投入家數區位商數作為評估指標，未來於南投縣具創新力產業包括家具製造業、橡膠製品製造業、皮革、毛皮及其製品製造業、機械設備製造業、化學材料製造業、紙漿、紙及紙製品製造業、木竹製品製造業

指標	具創新力產業		
銷售技術金額 區位商數	皮革、毛皮及其製品製造業	--	--
購買技術金額 區位商數	機械設備製造業	化學材料製造業	--
研發投入金額 區位商數	家具製造業	紙漿、紙及紙製品製造業	橡膠製品製造業
研發投入家數 區位商數	木竹製品製造業	橡膠製品製造業	家具製造業

資料來源: 依財政部統計資料庫2014年計算，工研院IEK(2016.11)

南崗工業區：

南崗工業區位在投市西北方，背靠八卦山脈，面對中興新村，省道台三線貫穿本工業區，距台中市約25公里，台中港約47公里。交通運輸有中二高，中興、南投交流道距工業區僅2公里，另與東西向快速公路八卦山隧道銜接，交通十分便捷。目前生產中工廠家數453家，佔全區比例90.78%。

工業區廠商行業類別

廠商行業類別	家數	家數比例 (%)	面積 (公頃)	面積比例 (%)	廠商行業類別	家數	家數比例 (%)	面積 (公頃)	面積比例 (%)
紡織成衣毛皮木竹業	19	4.07	7.77	2.72	機械設備	34	7.08	24.182	8.35
家具及裝設品	26	5.57	8.58	3.01	電腦電子電力機械製造業	28	6.00	21.65	7.60
紙製品製造業	21	4.29	16.323	5.64	運輸工具製造修配業	21	4.29	9.331	3.12
化學材料製品製造業	54	11.58	51.24	17.99	精密光學醫療鐘錶	4	0.85	1.32	0.46
橡膠製品製造業	31	6.65	20.09	7.05	環境衛生	8	1.71	9.19	3.22
塑膠製品製造業	32	6.43	17.526	5.95	食品及飲料	30	6.43	25.20	8.84
非金屬礦物	16	3.43	10.89	3.82	維修服務	10	0.21	4.33	1.52
金屬製品製造業	105	22.10	49.228	17.13	其他	40	8.36	10.262	3.61

竹山工業區：

竹山工業區早期是配合發展農村經濟，以竹木加工與農產品加工業為主，為典型的農村工業區；自經濟部工業局執行【老舊工業區更新與開發計畫】及【工廠轉型升級暨技術躍升計畫】以來，協助廠商轉型為觀光工廠，以MIT自有品牌吸引人潮，與溪頭、杉林溪等景點連成觀光廊帶，朝向「觀光產業園區」發展，增強產業群聚效應，提升整體競爭力。目前生產中工廠家數67家，佔全區比例95.72%。

工業區廠商行業類別

廠商行業類別	家數	家數 比例 (%)	面積 (公頃)	面積 比例 (%)	廠商行業類別	家數	家數 比例 (%)	面積 (公頃)	面積 比例 (%)
食品及飲料製造業	8	11.43	2.082	11.38	塑膠製造業	2	2.85	0.4973	2.71
紡織業	11	15.71	2.866	15.65	金屬製品製造業	17	24.29	4.8182	26.3
木竹製品製造業	20	28.58	5.667	30.95	未分類其他工業製品製造業	10	14.29	1.8017	9.84
傢俱及裝設品製造業	2	2.85	0.581	3.17					